



ZEHRA SUNA MANASIR İLKOKULU 2024 – 2028 STRATEJİK PLANI



T.C.

MERKEZEFENDİ KAYMAKAMLIĞI

Zehra Suna Manasır İlkokulu Müdürlüğü



ZEHRA SUNA MANASIR İLKOKULU

2024-2028 STRATEJİK PLANI



İSTİKLÂL MARŞI

Korkma, sönmez bu şafaklarda yüzen al sancak;
Sönmeden yurdumun üstünde tüten en son ocak.
O benim milletimin yıldızıdır, parlayacak;
O benimdir, o benim milletimindir ancak.

Çatma, kurban olayım, çehreni ey nazlı hilâl!
Kahrman ırkıma bir gül! Ne bu şiddet, bu celâl?
Sana olmaz dökülen kanlarımız sonra helâl...
Hakkıdır, Hakk'a tapan, milletimin istiklâl!

Ben ezelden beridir hür yaşadım, hür yaşarım.
Hangi çılgın bana zincir vuracakmış? Şaşarım!
Kükremiş sel gibiyim, bendimi çiğner, aşarım.
Yırtarım dağları, enginlere sığmam, taşarım.

Garbın âfâkını sarmışsa çelik zırhlı duvar,
Benim iman dolu göğsüm gibi serhaddim var.
Ulusun, korkma! Nasıl böyle bir imanı boğar,
"Medeniyet!" dediğin tek dişi kalmış canavar?

Arkadaş! Yurduma alçakları uğratma, sakın.
Siper et gövdeni, dursun bu hayâsızca akın.
Doğacaktır sana va'dettiği günler Hakk'ın...
Kim bilir, belki yarın, belki yarından da yakın.

Bastığın yerleri "toprak!" diyerek geçme, tanı:
Düşün altındaki binlerce kefensiz yatanı.
Sen şehit oğlusun, incitme, yazıktır, atanı:
Verme, dünyaları alsan da, bu cennet vatanı.

Kim bu cennet vatanın uğruna olmaz ki fedâ?
Şühedâ fişkırarak toprağı sıksan, şühedâ!
Cânı, cânânı, bütün varımı alsın da Huda,
Etmesin tek vatanımdan beni dünyada cüdâ.

Ruhumun senden, İlâhi, şudur ancak emeli:
Değmesin mabedimin göğsüne nâmahrem eli.
Bu ezanlar-ki şahadetleri dinin temeli-
Ebedî yurdumun üstünde benim inlemeli.

O zaman vecd ile bin secde eder -varsa- taşım,
Her cerîhamdan, İlâhi, boşanıp kanlı yaşım,
Fışkırır ruh-ı mücerred gibi yerden na'şım;
O zaman yükselerek arşa değer belki başım.

Dalgalan sen de şafaklar gibi ey şanlı hilâl!
Olsun artık dökülen kanlarımın hepsi helâl.
Ebediyen sana yok, ırkıma yok izmihlâl:
Hakkıdır, hür yaşamış, bayrağımın hürriyet;
Hakkıdır, Hakk'a tapan, milletimin istiklâl!

Mehmet Âkif ERSOY



Ey Türk Gençliği!

Birinci vazifen, Türk istiklâlini, Türk Cumhuriyetini, ilelebet, muhafaza ve müdafaa etmektir.

Mevcudiyetinin ve istikbalinin yegâne temeli budur. Bu temel, senin, en kıymetli hazinendir. İstikbalde dahi, seni bu hazineden mahrum etmek isteyecek, dahilî ve haricî bedhahların olacaktır. Bir gün, İstiklâl ve Cumhuriyeti müdafaa mecburiyetine düşersen, vazifeye atılmak için, içinde bulunacağın vaziyetin imkân ve şerâitini düşünmeyeceksin! Bu imkân ve şerâit, çok nâmüsait bir mahiyette tezahür edebilir. İstiklâl ve Cumhuriyetine kastedecek düşmanlar, bütün dünyada emsali görülmemiş bir galibiyetin mümessili olabilirler. Cebren ve hile ile aziz vatanın, bütün kaleleri zaptedilmiş, bütün tersanelerine girilmiş, bütün orduları dağıtılmış ve memleketin her köşesi bilfiil işgal edilmiş olabilir. Bütün bu şerâitten daha elîm ve daha vahim olmak üzere, memleketin dahilinde, iktidara sahip olanlar gaflet ve dalâlet ve hattâ hıyanet içinde bulunabilirler. Hattâ bu iktidar sahipleri şahsî menfaatlerini, müstevlilerin siyasi emelleriyle tevhit edebilirler. Millet, fakr ü zaruret içinde harap ve bîtap düşmüş olabilir.

Ey Türk istikbalinin evlâdı! İşte, bu ahval ve şerâit içinde dahi, vazifen; Türk İstiklâl ve Cumhuriyetini kurtarmaktır! Muhtaç olduğun kudret, damarlarındaki asil kanda mevcuttur!

Mustafa Kemal Atatürk
20 Ekim 1927

Okul/Kurum Bilgileri

İli: DENİZLİ		İlçesi: MERKEZEFENDİ	
Adres:	Şirinköy Mahallesi Merkez Sokak No:193	Coğrafi Konum:	https://maps.app.goo.gl/aqcwDGzGatsVgZUW9
Telefon Numarası	0258 3772637	Faks Numarası	0258 3772637
E-Posta Adresi:	756444@meb.k12.tr	Web Sayfası Adresi:	www.zesuma.meb.k12.tr
Kurum Kodu:	756444	Öğretim Şekli:	Tam Gün

Eđitim kurumları başarılı olması ve hedeflerine ulaşılabilmesi için kurumsallaşmanın geređine uygun belli bir planlamayı yapmak zorundadır. Hazırladığımız bu 2024-2028 dönemi stratejik planı artık bizim de kurumsallaştığımızın bir göstergesi olacaktır. Kuruma yeni gelen müdür, öğretmen veya diğer personeller, kurumun stratejik planını bilirse daha verimli olacak, kurumu tanımış, misyonunu, zayıf ve güçlü yanlarını bilmiş olacaktır. Bütün bunlar kişiye göre yönetim tarzından kurtulup kurumsal hedeflere göre yönetim tarzının oturmasını sağlayacaktır. En ağır maliyet plansızlık ve hedefsizliktir.



Stratejik plan; kuruluşun orta ve uzun vadeli amaçlar doğrultusunda temel ilke ve politikalarını, önceliklerini ve bunlara ulaşmak için izlenecek yol ve yöntemler ile kaynak dağılımını düzenleyen plandır. Okulun bulunduğu nokta ile ulaşmayı arzu ettiği durum arasındaki yolu tarif eder. Okulun amaçlarını, hedeflerini ve bunlara ulaşmayı mümkün kılacak yöntemleri belirlemesini gerektirir.

Okulumuz misyon ve vizyonu çerçevesinde daha iyi bir eğitim seviyesine ulaşmak gayretiyle sürekli yenilenmeyi ve kalite kültürünü kendisine ilke edinmiştir. Bu amaçla eğitim ve öğretim başta olmak üzere insan kaynakları ve kurumsallaşma, sosyal faaliyetler, alt yapı, toplumla ilişkiler ve kurumlar arası ilişkileri kapsayan 2024-2028 stratejik planı hazırlanmıştır.

Bu plan, belirttiğimiz hususlarda okulumuzun geleceđe dönük ne gibi kazanımlar elde edebileceđini, nelere dikkat etmemiz gerektiđini, neleri devam ettirip, neleri düzeltmemiz gerektiđi konusunda bizim 5 yıllık geleceđimizi öngörmek açısından yaptığımız bir çalışmadır. Plan ortak akıl ve paydaşların katkısını göz önünde bulunduran katılımcı bir anlayışla, okul yöneticileri ve personelinin ortak çalışmaları neticesinde hazırlanmıştır. Hazırladığımız bu stratejik planın okulumuz eğitim öğretim hizmetlerinin daha da kaliteli hale getireceđine ümit ediyor, emeđi geçen Stratejik Plan Hazırlama Ekibi 'ne, katkıda bulunan öğretmen, öğrenci ve velilerimize teşekkür ediyorum.

Feridun SARIKAVAK
Okul Müdürü

İÇİNDEKİLER

1. GİRİŞ VE STRATEJİK PLANIN HAZIRLIK SÜRECİ

- 1.1. Strateji Geliştirme Kurulu ve Stratejik Plan Ekibi
- 1.2. Planlama Süreci

2. DURUM ANALİZİ

- 2.1. Kurumsal Tarihçe
- 2.2. Uygulanmakta Olan Planın Değerlendirilmesi
- 2.3. Mevzuat Analizi
- 2.4. Üst Politika Belgelerinin Analizi
- 2.5. Faaliyet Alanları ile Ürün ve Hizmetlerin Belirlenmesi
- 2.6. Paydaş Analizi
- 2.7. Kuruluş İçi Analiz
 - 2.7.1. Teşkilat Yapısı
 - 2.7.2. İnsan Kaynakları
 - 2.7.3. Teknolojik Düzey
 - 2.7.4. Mali Kaynaklar
 - 2.7.5. İstatistik Veriler
- 2.8. Dış Çevre Analizi (Politik, Ekonomik, Sosyal, Teknolojik, Yasal ve Çevresel Çevre Analizi - PESTLE)
- 2.9. Güçlü ve Zayıf Yönler ile Fırsatlar ve Tehditler (GZFT) Analizi
- 2.10. Tespit ve İhtiyaçların Belirlenmesi

3. GELECEĞE BAKIŞ

- 3.1. Misyon
- 3.2. Vizyon
- 3.3. Temel Değerler

4. AMAÇ, HEDEF VE STRATEJİLERİN BELİRLENMESİ

- 4.1. Amaçlar
- 4.2. Hedefler
- 4.3. Performans Göstergeleri
- 4.4. Stratejilerin Belirlenmesi
- 4.5. Maliyetlendirme

5. İZLEME VE DEĞERLENDİRME

1. GİRİŞ VE STRATEJİK PLANIN HAZIRLIK SÜRECİ

1.1. Strateji Geliştirme Kurulu ve Stratejik Plan Ekibi

2024-2028 dönemi stratejik plan hazırlanması süreci Üst Kurul ve Stratejik Plan Ekibinin oluşturulması ile başlamıştır. Ekip tarafından oluşturulan çalışma takvimi kapsamında ilk aşamada durum analizi çalışmaları yapılmış ve durum analizi aşamasında paydaşlarımızın plan sürecine aktif katılımını sağlamak üzere paydaş anketi, toplantı ve görüşmeler yapılmıştır.

Durum analizinin ardından geleceğe yönelim bölümüne geçilerek okulumuzun amaç, hedef, gösterge ve eylemleri belirlenmiştir. Çalışmaları yürüten ekip ve kurul bilgileri altta verilmiştir.

Tablo 1. Strateji Geliştirme Kurulu ve Stratejik Plan Ekibi Tablosu

Üst Kurul Bilgileri		Ekip Bilgileri	
Adı Soyadı	Unvanı	Adı Soyadı	Unvanı
Feridun SARIKAVAK	Okul Müdürü	Ömer KOCALAR	Müdür Yardımcısı
Ömer KOCALAR	Müdür Yardımcısı	Gülcan SEVİNÇ	Öğretmen
Adem ŞAHİN	Öğretmen	Derya KANTÜRK	Öğretmen
Mukaddes ÖZLÜ	Okul Aile Birliği Başkanı	Bilgiç ÖZKAN	Öğretmen
Gülsüm KARATOPRAK	Okul Aile Birliği Temsilcisi	İsmail ÖNAL	Gönüllü veli

1.2. Planlama Süreci:

2024-2028 dönemi stratejik plan hazırlanma süreci Strateji Geliştirme Kurulu ve Stratejik Plan Ekibi'nin oluşturulması ile başlamıştır. Ekip tarafından oluşturulan çalışma takvimi kapsamında ilk aşamada durum analizi çalışmaları yapılmış ve durum analizi aşamasında, paydaşlarımızın plan sürecine aktif katılımını sağlamak üzere paydaş anketi, toplantı ve görüşmeler yapılmıştır. Durum analizinin ardından geleceğe yönelim bölümüne geçilerek okulumuzun/kurumumuzun amaç, hedef, gösterge ve stratejileri belirlenmiştir.

2. DURUM ANALİZİ

Stratejik planlama sürecinin ilk adımı olan durum analizi, okulumuzun/kurumumuzun "neredeyiz?" sorusuna cevap vermektedir. Okulumuzun/kurumumuzun geleceğe yönelik amaç, hedef ve stratejiler geliştirebilmesi için öncelikle mevcut durumda hangi kaynaklara sahip olduğu ya da hangi yönlerinin eksik olduğu ayrıca, okulumuzun/kurumumuzun kontrolü dışındaki olumlu ya da olumsuz gelişmelerin neler olduğu değerlendirilmiştir. Dolayısıyla bu analiz, okulumuzun/kurumumuzun kendisini ve çevresini daha iyi tanımasına yardımcı olacak ve stratejik planın sonraki aşamalarından daha sağlıklı sonuçlar elde edilmesini sağlayacaktır.

Durum analizi bölümünde, aşağıdaki hususlarla ilgili analiz ve değerlendirmeler yapılmıştır;

- Kurumsal tarihçe
- Uygulanmakta olan planın değerlendirilmesi
- Mevzuat analizi
- Üst politika belgelerinin analizi
- Faaliyet alanları ile ürün ve hizmetlerin belirlenmesi
- Paydaş analizi
- Kuruluş içi analiz
- Dış çevre analizi (Politik, ekonomik, sosyal, teknolojik, yasal ve çevresel analiz)
- Güçlü ve zayıf yönler ile fırsatlar ve tehditler (GZFT) analizi
- Tespit ve ihtiyaçların belirlenmesi

2.1. Kurumsal Tarihçe

Okulumuzun bulunduğu Şirinköy Mahallesi Merkezefendi İlçesinde olup Denizli Merkezine 8 km mesafededir. Şirinköy’de ilkokul olarak 1943 yılında köy meydanında tek katlı binada eğitim öğretime başlamıştır. 2006 yılında okul bahçesine 4 katlı yeni binanın yapılmasıyla toplam 18 derslikli bir hacme ulaşılmıştır. Eğitim öğretim yeni binada devam etmektedir.

2011 – 2012 yılında değişen eğitim sistemimiz ile ilköğretim olan okulumuz ilkokul ve Ortaokul olarak iki kuruma ayrılmış olup tek çatı altında eğitim ve öğretim faaliyetlerine devam etmektedir. Okulumuz binası kalorifer ile ısınmakta olup çoğu spor aktivitelerin yapılabileceği oyun alanlarına sahip bahçesi bulunmaktadır. Okulumuzun faaliyet alanı yaklaşık dört dönümdür.

Okulumuzun binası Zehra Suna Manasır Ortaokulu’na ait olup tahsisli olarak kullanımına devam edilmektedir.

2.2. Uygulanmakta Olan Planın Değerlendirilmesi

Zehra Suna Manasır İlk-Ortaokulu Müdürlüğü 2019-2023 Stratejik Planı 2019 yılında yürürlüğe girmiştir. Stratejik Plan; hazırlık süreci, durum analizi, geleceğe bakış, maliyetlendirme ile izleme ve değerlendirme bölümlerinden oluşmaktadır. 2019- 2023 Stratejik Planı’nda 8 amaç, 14 strateji, 24 performans göstergesi ve 30 eylem bulunmaktadır. Bakanlığımız birimleri tarafından üretilen veri setlerine dayalı olarak söz konusu performans

göstergeleri analiz edildiğinde, plan öncesi döneme göre ilerleme kaydeden, mevcut durumunu koruyan veya gerileme olduğu tespit edilen bazı performans göstergeleri olduğu belirlenmiştir.

“Kayıt bölgemizdeki bazı öğrencilerin il merkezindeki okulların daha kaliteli olduğu düşüncesiyle okulumuzdan nakil gitmelerini önlemek amacıyla daha etkin önlemler alınacaktır .” şeklinde ifade edilen Amaç 1 incelendiğinde ortaokul kaydı oluşacak velilerle eğitim öğretim yılı bitmeden toplantılar yapıldığı ve bu toplantılar sonucunda öğrenci sayısının arttırıldığı görülmüştür. Öyle ki 2019’da 116 olan öğrenci sayısının her yıl artış gösterdiği ve 2023 senesinde 148 olduğu belirlenmiştir.

“Büyük bir hızla gelişen dünyaya uyum sağlamak amacıyla öğrencilerimizin akademik başarı çataları arttırılacak” şeklinde ifade edilen 2. Amaç doğrultusunda amaçlanan Destekleme ve Yetiştirme kursları, birebir öğrenci görüşmeleri, deneme sınavları eylemlerinin gerçekleştiği görülmüştür. Performans göstergeleri bakımından akademik başarı ölçütü olarak alınan burslu öğrenci sayısı 2019’da 0 iken 2023 yılında 3 olduğu görülmüştür. Bunun yanında LGS merkezi sınav yerleştirmeleri sonucunda sınavlı okula yerleşen öğrencinin bulunmadığı görülmüştür.

“Kitap okumanın öğrencinin zihnini, analiz yapma yeteneğini, dil becerisini, sahip olduğu kelime dağarcığını geliştirdiği noktasından yola çıkarak öğrencilerimizin kitap okuma alışkanlıkları etkin olarak arttırılacaktır” şeklinde ifade edilen 3. Amaç doğrultusunda çalışmaların yapıldığı, okul kütüphanesindeki kitap sayısının hedeflenen sayı olan 850’ye çıkarıldığı tespit edilmiştir.

“Türkçe’yi düzgün kullanma noktasında yaşanan bozuklukları giderme ve yabancı dil öğrenme motivasyonu yüksek, donanımlı bireyler yetiştirmek.” Şeklinde ifade edilen 4. Amaç doğrultusunda öğrencilerin kendilerini ifade edebilmelerine olanak sağlanan sınıf içi etkinlikler yapıldığı, törenlerde farklı öğrencilerin görevlendirilerek özgüvenlerinin arttırılmaya çalışıldığı, Avrupa Birliği projeleri çalışmalarında tüm öğrencilerin katılımıyla dil öğrenim motivasyonunun arttırma çalışmalarının yapıldığı görüldü.

“Sosyal medya kullanımı, internet güvenliği konularında okuryazarlığı artmış bireyler yetiştirmek” şeklinde ifade edilen 5. Amaç doğrultusunda veli toplantıları ve öğrenci eğitimlerinin verildiği görülmüştür.

Yapısal değişiklikleri içeren diğer 3 amaç doğrultusunda okulun iç duvar eteklerinin fayansla kaplandığı, okul giriş çatılarının yapıldığı, yangın tüplerinin tamamının değiştirildiği, kamera sayısının %50 arttırılarak 12 olduğu görüldü.

2.3. Mevzuat Analizi

Yasal Yükümlülük	Dayanak	Tespitler	İhtiyaçlar
<ul style="list-style-type: none"> Müdürlüğümüz "Dayanak" başlığı altında sıralanan Kanun, Kanun Hükmünde Kararname, Tüzük, Genelge ve Yönetmeliklerdeki ilgili hükümleri yerine getirmekle mükelleftir. Müdürlüğümüz "eğitim-öğretim hizmetleri, insan kaynakları, halkla ilişkiler, fiziki ve mali destek hizmetleri, stratejik plan hazırlama, stratejik plan izleme-değerlendirme süreci iş ve işlemleri" faaliyetlerini yürütmektedir. Faaliyetlerimizden öğrenciler, öğretmenler, personel, yöneticiler ve öğrenci velileri doğrudan etkilenmektedir. Müdürlüğümüz resmi kurum ve kuruluşlar, sivil toplum kuruluşları ve özel sektörle mevzuat hükümlerine aykırı olmamak ve faaliyet alanlarını kapsamak koşuluyla protokoller ve diğer işbirliği çalışmalarını yürütme yetkisine haizdir 	<ul style="list-style-type: none"> T.C. Anayasası 1739 Sayılı Millî Eğitim Temel Kanunu 652 Sayılı MEB Teşkilat ve Görevleri Hakkındaki Kanun Hükmünde Kararname 222 Sayılı Millî Eğitim Temel Kanunu 657 Sayılı Devlet Memurları Kanunu 5442 Sayılı İl İdaresi Kanunu 3308 Sayılı Mesleki Eğitim Kanunu 4306 Sayılı Zorunlu İlköğretim ve Eğitim Kanunu 5018 sayılı Kamu Mali Yönetimi ve Kontrol Kanunu Kamu İdarelerince Hazırlanacak Stratejik Planlar ve Performans Programları ile Faaliyet Raporlarına İlişkin Usul ve Esaslar Hakkında Yönetmelik. MEB Personel Mevzuat Bülteni Taşıma Yoluyla Eğitime Erişim Yönetmeliği MEB Strateji Geliştirme Başkanlığı'nın 06.10.2022 tarihli yazı ve 2022/21 Genelgesi Millî Eğitim Bakanlığı Rehberlik ve Psikolojik Danışma Hizmetleri Yönetmeliği 22 Nisan 2021 tarihli Kamu İdarelerince Hazırlanacak Stratejik Planlar ve Performans Programları ile Faaliyet Raporlarına İlişkin Usul ve Esaslar Hakkında Yönetmelik ile aynı tarihli Kamu İdareleri İçin Stratejik Planlama Kılavuzu 	<ul style="list-style-type: none"> Müdürlüğümüzün hizmet alanları çok çeşitlidir ve hedef kitlesi nicelik itibarıyla oldukça büyüktür. Farklı hizmet alanları ile ilgili diğer kamu kurum ve kuruluşlarıyla yapılan protokollerde, diğer kurumların tabi oldukları mevzuattaki farklılıklardan dolayı yetki çatışması yaşanmamaktadır. Fakat diğer kamu kurum ve kuruluşlarının faaliyet alanlarında eğitim-öğretim hizmetlerine yeteri kadar yer verilmediğinden, herhangi bir destek talebi gerçekleştirildiğinde mevzuata dayandırmada güçlük yaşamaktadırlar. Müdürlüğümüz hiçbir hizmetinde mevzuattaki hükümlere aykırı davranmamaktadır. Tüm hizmetler mevzuat çerçevesinde gerçekleştirilmektedir. Fakat mevzuata aykırı olmamak koşuluyla eğitim faaliyetlerimiz, eğitim hizmetinin verildiği bölgenin ekonomik, sosyal, çevreyle ilgili, jeolojik vb. dinamikleri dikkate alınarak yürütülmektedir. 	<ul style="list-style-type: none"> Müdürlüğümüz faaliyetleri gereği sağlık, güvenlik, altyapı çalışmaları gibi ek hizmetlere ihtiyaç duymaktadır. Bunun yanında öğrencilerimizin akademik ve sosyal becerilerinin geliştirilmesi, öğretmen ve yöneticilerimizin mesleki gelişimlerine destek sağlanması amacıyla diğer kurumlarla işbirliği yapılması gerekmektedir. Bu işbirliği kapsamında diğer kurumların mevzuatının eğitim hizmetlerine yeteri kadar yer verecek şekilde düzenlenmesi gerekmektedir.

YÖNETMELİKLER

Yayımlandığı Tebliğler Dergisi		Adı
Tarih	Sayı	
09/09/2023	32304	Millî Eğitim Bakanlığı Ölçme ve Değerlendirme Yönetmeliği (Ölçme, Değerlendirme ve Sınav Hizmetleri Genel Müdürlüğü)
11/04/2023	32160	Millî Eğitim Bakanlığı Teftiş Kurulu Yönetmeliği (Teftiş Kurulu Başkanlığı)
05/04/2023	32154	Millî Eğitim Bakanlığı Denklik Yönetmeliği (Talim ve Terbiye Kurulu Başkanlığı)
12/05/2022	31833	Aday Öğretmenlik ve Öğretmenlik Kariyer Basamakları Yönetmeliği (Öğretmen Yetiştirme ve Geliştirme Genel Müdürlüğü)
11/03/2022	31775	Millî Eğitim Bakanlığı Personeli Hizmet İçi Eğitim Yönetmeliği
02/01/2022	31707	Millî Eğitim Bakanlığı Disiplin Amirleri Yönetmeliği (Personel Genel Müdürlüğü)
14/10/2021	31628	Millî Eğitim Bakanlığı Ders Kitapları ve Eğitim Araçları Yönetmeliği
05/02/2021	31386	Millî Eğitim Bakanlığına Bağlı Eğitim Kurumlarına Yönetici Seçme Ve Görevlendirme Yönetmeliği (Personel Genel Müdürlüğü)
11/09/2020	31241	Ortaokul Ve Ortaöğretim Kurumları Özel Barınma Hizmetleri Yönetmeliği
14/08/2020	31213	Millî Eğitim Bakanlığı Rehberlik ve Psikolojik Danışma Hizmetleri Yönetmeliği
15/10/2019	30919	Millî Eğitim Bakanlığı Öğretmenler Günü Kutlama Yönetmeliği
07/07/2018	30471	Özel Eğitim Hizmetleri Yönetmeliği
0/06/2018	2729-EK	İlkokul Öğretmenleri Sağlık ve Sosyal Yardım Sandığı Temsilciler Kurulu Seçim Yönetmeliği
11/04/2018	30388	Millî Eğitim Bakanlığı Hayat Boyu Öğrenme Kurumları Yönetmeliği
25/10/2017	30221	Okul Servis Araçları Yönetmeliği
24/06/2017	30106	Millî Eğitim Bakanlığı Kurum Açma, Kapatma ve Ad Verme Yönetmeliği
08/06/2017	30090	Millî Eğitim Bakanlığı Eğitim Kurumları Sosyal Etkinlikler Yönetmeliği
22/05/2017	7340796	Millî Eğitim Bakanlığı Aday Memurlarının Yetiştirilmelerine İlişkin Yönetmelik
21/03/2017	30014	Fatih Projesi Kapsamında Yapılacak Mal ve Hizmet Alımları ile Yapım İşlerine Dair Yönetmelik
25/11/2016	29899	Millî Eğitim Bakanlığına Bağlı Resmi Okullarda Yatılılık, Bursluluk, Sosyal Yardımlar ve Okul Pansiyonları Yönetmeliği BKK-2016/9487
03/08/2016	29790	Sözleşmeli Öğretmen İstihdamına İlişkin Yönetmelik
17/04/2015	29329	Millî Eğitim Bakanlığı Öğretmenlerin Atama ve Yer Değiştirme Yönetmeliği
11/09/2014	29116	Millî Eğitim Bakanlığı Taşıma Yoluyla Eğitime Erişim Yönetmeliği
26/07/2014	29072	Millî Eğitim Bakanlığı Okul Öncesi Eğitim ve İlköğretim Kurumları Yönetmeliği
18/06/2014	29034	Millî Eğitim Bakanlığına Bağlı Eğitim Kurumları Yönetici ve Öğretmenlerinin Norm Kadrolarına İlişkin Yönetmelik
27/11/2012	28480	Millî Eğitim Bakanlığına Bağlı Okul Öğrencilerinin Kılık ve Kıyafetlerine Dair Yönetmelik
05/05/2012	28283	Ulusal ve Resmi Bayramlar ile Mahalli Kurtuluş Günleri, Atatürk Günleri ve Tarihi Günlerde Yapılacak Tören ve Kutlamalar Yönetmeliği
09/02/2012	28199	Millî Eğitim Bakanlığı Okul-Aile Birliği Yönetmeliği
07/03/2008	26809	İstiklal Marşının Kabul Edildiği Günü ve Mehmet Akif Ersoy'u Anma Günü Hakkında Yön.
09/08/2006	26254	Millî Eğitim Bakanlığı Kurum Tanıtım Yönetmeliği
31/05/2006	26184	Millî Eğitim Bakanlığı Yabancı Dil Eğitimi ve Öğretimi Yönetmeliği
24/08/2003	25209	18 Mart Şehitler Günü ve 19 Eylül Gaziler Gününde Yapılacak Törenler Hakkında Yön.
22/10/2001	24561	Millî Eğitim Bakanlığı Açık Öğretim Ortaokulu Yönetmeliği
09/10/2001	24548	Millî Eğitim Bakanlığı Eğitim ve Öğretim Hizmetleri Sınıfında Görevli Personelin Yurt İçinde Hizmetiçi Eğitim Yoluyla Yetiştirilmeleri Hakkında Yönetmelik
22/08/2001	24501	Millî Eğitim Bakanlığı Okul Kütüphaneleri Yönetmeliği
30/08/1993	2389	Millî Eğitim Bakanlığı Tebliğler Dergisi Yayım Yönetmeliği
23/10/1983	18200	Millî Eğitim Bakanlığı Eğitim Müzesi Yönetmeliği
21/05/1977	15943	Millî Eğitim Bakanlığı Kurumlarında Sözleşmeli veya Ek Ders Görevi İle Görevlendirilecek Uzman ve Usta Öğreticiler Hakkında Yönetmelik

2.4. Üst Politika Belgelerinin Analizi

- 5018 Sayılı Kamu Mali Yönetimi ve Kontrol Kanunu
- Millî Eğitim Bakanlığı 2024-2028 Stratejik Planı
- Denizli İl Millî Eğitim Müdürlüğü 2024-2028 Stratejik Planı
- Merkezefendi İlçe Millî Eğitim Müdürlüğü 2024-2028 Stratejik Planı
- 2018 Kamu İdareleri İçin Stratejik Planlama Kılavuzu
- 30344 Sayılı Kamu İdarelerinde Stratejik Planlamaya İlişkin Usul Ve Esaslar Hakkında Yönetmelik
- MEB 2023 Eğitim Vizyonu Belgesi
- AB Eğitim Çerçevesi
- MEB Millî Eğitim Kalite Çerçevesi Belgesi
- MEB Faaliyet Raporu
- OECD Türkiye Raporu
- Hayat Boyu Öğrenme Strateji Belgesi

Tablo 3: Üst Politika Belgesi

Üst Politika Belgesi	İlgili Bölüm/Referans	Verilen Görev/İhtiyaçlar
5018 Sayılı Kamu Mali Yönetimi ve Kontrol Kanunu	Madde 2, Madde 8, Madde 9	Kamu idarelerinin malî yönetiminin, kaynakların etkili, ekonomik, hesap verilebilir ve performans esaslı bütçeleme sistemine göre belirlenen misyon, vizyon, amaç ve hedefler doğrultusunda göstergelere dayalı stratejik plan hazırlanması
Millî Eğitim Bakanlığı 2019-2023 Stratejik Planı	Taslak plan sf:19,20 Geleceğe yönelim bölümü sf:43 ve sonrası	Bakanlığımızın 2023 vizyonu doğrultusunda, Bakanlık stratejik planı ile aynı doğrultuda amaç hedef ve göstergeler belirlenmesi
2018 Kamu İdareleri İçin Stratejik Planlama Kılavuzu	Kılavuzun tamamı	Stratejik Planın hazırlanmasında ve mimarisinin oluşturulmasında referans alınması
30344 Sayılı Kamu İdarelerinde Stratejik Planlamaya İlişkin Usul Ve Esaslar Hakkında Yönetmelik	Madde 2, madde 5, madde 8, madde 9, madde 11 tüm öncülleri, madde 14 (1. ve 4. öncül)	Stratejik planın Müdürlük tarafından hazırlanması, onaylanması ve internet sayfasında yayımlanarak kamuoyuna duyurulması, eylem planlarının hazırlanması
MEB 2023 Eğitim Vizyonu Belgesi	Tüm belge içerisinde bahsi geçen ve il düzeyinde uygulanacak içerikler	Tüm belge içerisinde bahsedilen içeriklerin il düzeyinde uygulanması
AB Eğitim Çerçevesi	Sf:2, 1.paragraf, 2.paragraf 3.öncül, sf:4, son paragraf, sf:5, ilk paragraf,	Hayat boyu öğrenme strateji içerisinde okuma yazma oranlarının artırılması, okuma, matematik ve bilim alanlarında 15 yaş grubunda başarısızlık oranının % 15'in altına düşürülmesi, eğitim ve öğretimi erken bırakma oranının, %10'un altına indirilmesi, 4 yaş ile zorunlu ilköğretim yaşı arasındaki çocukların % 95'inin okul öncesi eğitime katılımının sağlanması
MEB Millî Eğitim Kalite Çerçevesi Belgesi	Sf:8 i. öncülü sf 12,13,14,15,16 Ek-1, 1.paragraf Ek-2, 1.paragraf	Kalite çerçevesi doğrultusunda öğrencilerimize özel nitelikler kazandırılması. İlimizdeki eğitim-öğretim hizmetlerinin niteliğini arttırmaya yönelik tedbirler alınması. Eğitim yönetiminde izleme ve değerlendirme tedbirleri alınması
Hayat Boyu Öğrenme Strateji Belgesi	Sf:6, 1.paragraf sf:10, (Tedbir2.6) sf:17, (Tedbir2.9) (Tedbir3.1) sf:25, (Tedbir5.1)	Hayat boyu öğrenme katılımının artırılması. Aile eğitim faaliyetlerinin yaygınlaştırılması. Eğitim kurumlarının fizikî mekânlarının halkın kullanımına açılması.

2.5. Faaliyet Alanları ile Ürün ve Hizmetlerin Belirlenmesi

Faaliyet Alanı	Ürün/Hizmetler
A-Eğitim-Öğretim Hizmetleri	<ol style="list-style-type: none"> 1. Eğitim-öğretim iş ve işlemleri 2. Ders Dışı Faaliyet İş ve İşlemleri 3. Özel Eğitim Yerleştirme İşlemleri 4. Okul Öncesi Eğitim Ücret Tespit Çalışmaları 5. Eğitim Kurumu Açma, Kapama ve Dönüştürme Hizmetleri 6. Kurumlarda Teknolojik Altyapı Çalışmalarını Düzenleme 7. Anma ve Kutlama Programlarının Yürütülmesi 8. Yarışmaların Düzenlenmesi ve Değerlendirilmesi İşleri 9. Sosyal, Kültürel, Sportif Etkinliklerle İlgili Organizasyon 10. Öğrenci Yatılılık ve Bursluluk İşlemleri 11. Eğitim Bölgelerinin Oluşturulması 12. Zümre Toplantılarının Planlanması ve Yürütülmesi 13. Okul Kayıt Bölgeleri İşlemleri 14. İl İstihdam ve Mesleki Eğitim Kurulu İşlemleri 15. Öğrencileri Sınavlara Hazırlama ve Yetiştirme Kurs İşlemleri
B-Yaygın Eğitim Hizmetleri	<ol style="list-style-type: none"> 1. Beceri ve Hobi Kursları Açılış Onay İşlemleri 2. Kadınlar İçin Mesleki Eğitim Projesi İle İlgili İşlemler 3. Okullar Hayat Olsun Projesi İle İlgili İşlemler
C- Strateji Geliştirme, Ar-Ge Faaliyetleri	<ol style="list-style-type: none"> 1. Stratejik Planlama İşlemleri 2. Performans Programı ve Faaliyet Raporu Hazırlama 3. İhtiyaç Analizlerinin Yapılması 4. Eğitime İlişkin İstatistiklerin Tutulması 5. AR-GE Çalışmaları 6. Projeler Koordinasyon İşlemleri 7. Eğitimde Kalite Yönetimi Sistemi (EKYS) İşlemleri 8. Ar-Ge Faaliyetleri Kapsamında Öğretmenlerin Eğitim İhtiyacının Giderilmesi
D- İnsan Kaynaklarının Gelişimi	<ol style="list-style-type: none"> 1. Personel Özlük İşlemleri 2. Norm Kadro İşlemleri 3. Hizmetiçi Eğitim Faaliyetleri 4. Atama ve Yer Değiştirme İşlemleri
E- Fiziki ve Mali Destek	<ol style="list-style-type: none"> 1. Sistem ve Bilgi Güvenliğinin Sağlanması 2. Ders Kitapları ile Eğitim Araç-Gereç Temini ve Dağıtımı 3. Taşınır Mal İşlemleri 4. Taşınır Eğitim İhale ve Hak Ediş İşlemleri 5. Taşınır Eğitim Yemek İhale ve Hak Ediş İşlemleri 6. Okul Kantin İşlemleri 7. Lojman ve Tesis Hizmetleri 8. Temizlik, Güvenlik, Isıtma, Aydınlatma ve Ulaştırma Hizmetleri 9. Satın Alma ve Tahakkuk Hizmetleri 10. Evrak Kabul, Yönlendirme Ve Dağıtım İşlemleri 11. Arşiv Hizmetleri 12. Döner Sermaye İşleri 13. Sivil Savunma İşlemleri 14. Enerji Yönetimi ile İlgili Çalışmalar 15. Bütçe İşlemleri (Ödenek Talepleri, Aktarımlar) 16. Temel Eğitim Kurumları Cari Ödemeleri
F-Denetim ve Rehberlik	<ol style="list-style-type: none"> 1. Okul/Kurumların Teftiş ve Denetimi 2. Öğretmenlere Rehberlik ve İşbaşında Yetiştirme Hizmetleri 3. Ön İnceleme, İnceleme ve Soruşturma Hizmetleri
G-Halkla İlişkiler	<ol style="list-style-type: none"> 1. Bilgi Edinme Başvurularının Cevaplanması 2. Protokol İş ve İşlemleri 3. Basın, Halk ve Ziyaretçilerle İlişkiler 4. Özel Büro Hizmetleri

2.6. Paydaş Analizi

Paydaş önceliklendirme matrisinden yararlanılarak paydaşın kurumun faaliyetlerini etkileme gücü ile kurumun faaliyetlerinden etkilenme dereceleri göz önünde bulundurulmuş ve öncelik vereceğimiz paydaşlar belirlenerek paydaşların önceliklendirilmesi yapılmıştır.

Tablo 6: Paydaşların Önceliklendirilmesi

PAYDAŞLAR	İC PAYDAS	DIS PAYDAS	YARARLANICI	TEMEKORTAK	STRATEJİK ORTAK	KURUMA GİRD SAĞLAYAN	NEDEN PAYDAS	Paydaşın Kurum Faaliyetlerini Etkileme Derecesi	Paydaş Taleplerine verilen Önem	SONUÇ
								"Tam 5. Çok 4, Ora 3, At 2, Hiç 1"		
								1.2.3 İzle 4.5 Bilgilendir	1.2.3 Gözet 4.5 Birlikte Çalış	
Milli Eğitim Bakanlığı		X		X	X	X		5	5	5
Denizli Valiliği		X		X		X		5	5	5
Merkezefendi Kaymakamlığı		X		X		X		5	5	5
Merkezefendi İlçe Milli Eğitim Müdürlüğü		X		X	X	X		5	5	5
Milli Eğitim Müdürlüğüne bağlı bölümler		X		X	X	X		5	5	5
Okullar/Kurumlar	X		X	X		X		5	5	5
Öğretmenler	X		X	X		X		5	5	5
Öğrenciler	X		X	X		X		5	5	5
Veliler	X		X	X	X	X		5	5	5
Aile Birliği	X		X	X	X	X		5	5	5
Genel İdari Personel	X		X	X	X	X		5	5	5
Denizli İl Müdürlükleri		X			X			3	3	3
Sivil Toplum Örgütleri		X			X			4	4	4
Yerel Yönetimler		X			X			5	5	5
Hayırseverler	X	X			X	X		5	5	5

Kuruluşun paydaşlarının birbiri için taşıdıkları önem ve etkileme gücünü gösteren etki/önem matrisi hazırlanmıştır. Öncelikli paydaşlarla gerçekleştirilebilecek çalışmalar ve izlenecek politikalarının niteliği bu matriste belirlenmiştir.

Bu matrisle etki (zayıf ve güçlü), paydaşın kurumumuz faaliyet ve hizmetlerini yönlendirme, destekleme veya olumsuz etkileme gücünü; önem ise kurumumuzun paydaşın beklenti ve taleplerinin karşılanması konusunda verdiği önceliğin belirlenmesinde kullanılmıştır. Paydaşların kurumumuz açısından etkisi ve önemine göre takip edilecek politikalar "İzle", "Bilgilendir", "İşbirliği yap" ve "Birlikte çalış" olarak belirlenmiştir.

Tablo 7: Paydaş –Ürün /Hizmet Matrisi

	Ürün/Hizmet Numarası	Milli Eğitim Bakanlığı	Denizli Valiliği	Merkezfendi Kaymakamlığı	Merkezfendi İlçe Millî Eğitim Müdürlüğü	Okullar	Okul Müdürü Üst Yönetici	Okul Müdür Yardımcıları	Okulumuzda Görevli Öğretmenler	Okulumuzda Görevli Memur ve Hizmetliler	Okulumuz Öğrencileri	Okulumuz Öğrenci Velileri	İşletmeler	Denizli Sağlık Müdürlüğü	Merkezfendi Belediyesi	Merkezfendi İlçe Toplum Sağlığı Merkezi	Merkezfendi Meslek Odaları	Merkezfendi Eğitim Sendikaları	Karaman Mahallesi Muhatarı	Merkezfendi İlçe Tarım İlçe Müdürlüğü	AFAD İl Müdürlüğü		
	1	✓	✓	✓	✓	✓	✓	✓	✓	✓	✓	✓	✓										
	2	✓	✓	✓	✓									✓	✓	✓	✓		✓	✓			
	3	✓	✓	✓	✓	✓	✓	✓	✓	✓	✓	✓	✓			✓							
	4	✓	✓	✓	✓	✓	✓	✓	✓	✓	✓	✓	✓	✓	✓	✓	✓	✓	✓	✓	✓	✓	
	5	✓	✓	✓	✓	✓	✓	✓	✓	✓	✓	✓	✓	✓	✓								
	6	✓	✓	✓	✓	✓	✓	✓	✓	✓	✓	✓	✓	✓	✓	✓	✓	✓	✓	✓	✓	✓	✓
	7	✓	✓	✓	✓	✓	✓	✓	✓														
	8	✓	✓	✓	✓	✓	✓	✓	✓	✓	✓	✓	✓										
	9	✓	✓	✓	✓	✓	✓	✓	✓	✓	✓	✓	✓	✓									
B-Yaygın Eğitim Faaliyetleri	1	✓	✓	✓	✓	✓	✓	✓	✓	✓	✓	✓											
	2	✓	✓	✓	✓	✓	✓	✓	✓	✓	✓	✓											
	3	✓	✓	✓	✓	✓	✓	✓	✓	✓	✓	✓											
C-Strateji Geliştirme Ar-Ge Faaliyetleri	1	✓	✓	✓	✓	✓	✓	✓	✓	✓	✓	✓											
	2	✓	✓	✓	✓	✓	✓	✓	✓	✓	✓	✓											
	3	✓	✓	✓	✓	✓	✓	✓	✓	✓	✓	✓											
	4	✓	✓	✓	✓	✓	✓	✓	✓	✓	✓	✓											
	5	✓	✓	✓	✓	✓	✓	✓	✓	✓	✓	✓											
	6	✓	✓	✓	✓	✓	✓	✓	✓	✓	✓	✓											
	7	✓	✓	✓	✓	✓	✓	✓	✓	✓	✓	✓											
	8	✓	✓	✓	✓	✓	✓	✓	✓	✓	✓	✓											
D-İnsan Kaynakları Gelişimi	1	✓	✓	✓	✓	✓	✓	✓	✓	✓	✓	✓											
	2	✓	✓	✓	✓	✓	✓	✓	✓	✓	✓	✓											
	3	✓	✓	✓	✓	✓	✓	✓	✓	✓	✓	✓											
	4	✓	✓	✓	✓	✓	✓	✓	✓	✓	✓	✓											
E-Fiziki ve Mali Destek	1	✓			✓																		
	2	✓			✓																		
	3	✓			✓																		
	4	✓			✓																		
	5	✓			✓																		
	6	✓			✓									✓									
	7	✓			✓																		
	8	✓	✓	✓	✓																		
	9	✓			✓																		
	10	✓			✓																		
	11	✓			✓																		
	12	✓			✓																		
	13	✓			✓																		
	14	✓			✓																		
G-Denetim Ve Rehberlik	1	✓			✓																		
	2	✓			✓																		
	3	✓			✓																		
	4	✓			✓																		

Öncelikle iç ve dış paydaşlardan görüş ve önerilerin nasıl alınacağına karar verilmiş ve bu konuda aşağıdaki tablo oluşturularak izlenecek yol haritası belirlenmiştir. Uygulanan tablo sonrası paydaş görüşü alma yönteminde GZFT analizi, mülakat ve gözlem yöntemleri belirgin olarak ortaya çıkmıştır. Ekipte görev dağılımı yapılarak hangi paydaşla kimin, nasıl ve hangi sıklıkta görüş alma zamanı belirlenmiş, paydaş görüş ve önerilerin alınmasında sistematiklik sağlanmıştır.

Hem iç hem de dış paydaşlarımızın görüş ve önerileri sonucunda ortaya çıkan hususlardan, stratejik amaçların ve hedeflerin belirlenmesi ile öncelikli stratejik alanların tespitinde yararlanılmıştır.

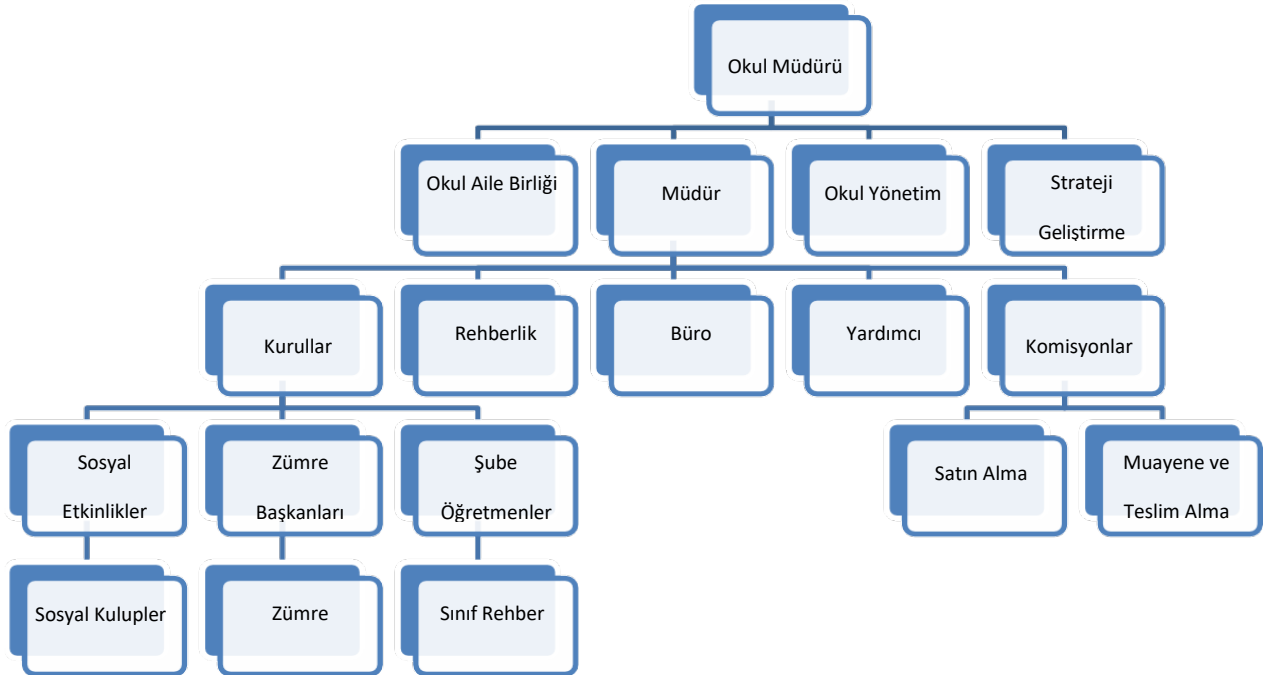
Tablo 8: Paydaş Görüşlerinin Alınmasına İlişkin Çalışmalar

Paydaş Adı	Etki-Önem Derecesi	Paydaş Görüşü Alma Yöntemi	Görüş Alacak Birim-Kişi	Görüş Alınma Süresi
Zehra Suna Manasır İlkokulu	5,5	Mülakat-Toplantı	SPKE	4 ay
Zehra Suna Manasır İlkokulu	5,5	GZFT	SPKE	2 ay

2.7. Kuruluş İçi Analizi

2.7.1-Teşkilat Yapısı

Teşkilat Şeması



2.7.2-İnsan Kaynakları

Tablo9: Okul Yönetici Sayıları

YÖNETİCİ SAYILARI		
	Müdür	Müdür Yardımcısı
Norm	-	-
Mevcut	1	1

Tablo 10: Öğretmen, Öğrenci, Derslik Sayıları

SIRA	ÖĞRENCİ-ÖĞRETMEN-DERSLİK BİLGİLERİ	SAYI
1	Öğrenci Sayısı	58
2	Öğretmen Sayısı	4
3	Derslik Sayısı	4
4	Derslik Başına Düşen Öğrenci Sayısı	14,5
5	Öğretmen Başına Düşen Öğrenci Sayısı	14,5

Tablo 11: Branş Bazında Öğretmen, Norm, Mevcut, İhtiyaç Sayıları

Branş Adı	Norm Sayısı	Kadrolu Çalışan	Kadrolu Raporlu	Usta Öğretici	Ücretli Çalışan	Geçici Görev Başka Kurumdan	Geçici Görev Başka Kurumda	TOPLAM
Sınıf Öğretmeni	4	4	-	-	-	-	-	4
Din Kült. ve Ahl.Bil.	-	-	-	-	-	1	-	1
İngilizce	-	-	-	-	-	1	-	1
TOPLAM	4	4	-	-	-	2	-	6

Tablo 12: Öğrenci Sayılarımız

Öğrenci Sayısına İlişkin Bilgiler(Geçmiş Eğitim Öğretim Yılları)								
Öğrenci Sayısı	2020-2021		2021-2022		2022-2023		2023-2024	
	Kız	Erkek	Kız	Erkek	Kız	Erkek	Kız	Erkek
	26	29	28	34	25	33	26	32
Toplam Öğrenci Sayısı	55		62		58		58	

Tablo 13: Tezli / Tezsiz Yüksek Lisans ve Doktora Belgesi Bulunan Personele Ait Bilgiler

	MEZUNİYET DURUMU	MEVCUT DURUMU
1	Ön lisans Mezunu	0
2	Lisans Mezunu	4
3	Yüksek Lisans Mezunu	0
4	Doktora Mezunu	0

Tablo 14: Başöğretmen / Uzman Öğretmen Belgesi Bulunan Personele Ait Bilgiler

	BELGE DURUMU	MEVCUT DURUMU
1	Başöğretmen	1
2	Uzman Öğretmen	3
3	Öğretmen	-

2.7.3- Teknolojik Düzey

Tablo 16: Okulumuzun Teknolojik Yapısı

Araç -Gereçler	2023	İhtiyaç
Bilgisayar	15	10
Yazıcı	2	0
Projeksiyon	1	0
Televizyon	2	0
İnternet bağlantısı	1 (50 Mbps Fiber Meb-ADSL)	0
Fen Laboratuvarı	1	0
Bilgisayar Laboratuvarı	1	0
Fax	0	0
Güvenlik Kamera sistemi	12	0
Okul/Kurumunun İnternet Sitesi	1	0

Okulumuzda MEBBİS, E-OKUL, KBS, MYS ve DYS gibi kurumsal yazılımlar aktif olarak kullanılmaktadır. Bilgisayar sınıfımız Eba erişim noktası olarak faaliyet göstermektedir. Okulumuz Zehra Suna Manasır Ortaokulu Binasını tahsisli olarak kullanmakta olduğu için okulun tüm imkanları aynı zamanda kullanılmaktadır.

2.7.4- Mali Kaynaklar

Tablo 17: Tahmini Kaynaklar (TL)

KAYNAKLAR	2020	2021	2022	2023
Genel Bütçe	1013 TL	2000 TL	33349 TL	25700 TL
Okul Aile Birliği	10583,38 TL	8489,34 TL	15904,62 TL	34481,01 TL
Anasınıfı Gelirleri	4240 TL	7973,61 TL	9900,01 TL	-
TOPLAM	15836,38	18462,95 TL	59153,63 TL	60181,01

*Okulumuz Zehra Suna Manasır Ortaokulu binasına tahsisli ve yönetim olarak aynı yönetim tarafından idare edilmekte olduğu için veriler aynı tutulmuştur.

Okul Künyesi

Okulumuzun temel girdilerine ilişkin bilgiler altta yer alan okul künyesine ilişkin tabloda yer almaktadır.

İli: DENİZLİ		İlçesi: MERKEZEFENDİ	
Adres:	Şirinköy Mahallesi Merkez Sokak No:193	Coğrafi Konum:	https://maps.app.goo.gl/aqcwDGzGatsVgZUW9
Telefon Numarası	0258 3772637	Faks Numarası	0258 3772637
E-Posta Adresi:	756444@meb.k12.tr	Web Sayfası Adresi:	www.zesuma.meb.k12.tr
Kurum Kodu:	756444	Öğretim Şekli:	Tam Gün

Çalışan Bilgileri

Okulumuzun çalışanlarına ilişkin bilgiler altta yer alan tabloda belirtilmiştir.

Çalışan Bilgileri Tablosu

Unvan*	Erkek	Kadın	Toplam
Okul Müdürü ve Müdür Yardımcısı	2	---	2
Sınıf Öğretmeni	2	2	4
Branş Öğretmeni	3	2	5
Rehber Öğretmen	--	--	--
İdari Personel	--	--	--
Yardımcı Personel	1	--	1
Güvenlik Personeli	--	--	--
Toplam Çalışan Sayıları	8	4	12

Okulumuzun binası ile açık ve kapalı alanlarına ilişkin temel bilgiler altta yer almaktadır. Okulumuz Zehra Suna Manasır Ortaokulu'na tahsisli bina olarak hizmet vermektedir. Bu yüzden Zehra Suna Manasır Ortaokulu Bilgileri verilmektedir.

Okul Yerleşkesine İlişkin Bilgiler

Okul Bölümleri		Özel Alanlar	Var	Yok
Okul Kat Sayısı	Zemin+3	Çok Amaçlı Salon	X	
Derslik Sayısı	18	Çok Amaçlı Saha	X	
Derslik Alanları (m2)	820	Kütüphane	X	
Kullanılan Derslik Sayısı	9	Fen Laboratuvarı	X	
Şube Sayısı	9	Bilgisayar Laboratuvarı	X	
İdari Odaların Alanı (m2)	44+22	İş Atölyesi		X
Öğretmenler Odası (m2)	44	Beceri Atölyesi		X
Okul Oturma Alanı (m2)	558	Pansiyon		X
Okul Bahçesi (Açık Alan)(m2)	3773			
Okul Kapalı Alan (m2)	2232			
Sanatsal, bilimsel ve sportif amaçlı toplam alan (m ²)	140			
Kantin (m2)(Yeri mevcut)	40			
Tuvalet Sayısı	24			

Okulumuzda yer alan sınıfların öğrenci sayıları alttaki tabloda verilmiştir.

İLKOKUL

SINIFI	Kız	Erkek	Toplam
1 / A	5	7	12
2 / A	8	6	14
3 / A	9	10	19
4 / A	4	9	13

Donanım ve Teknolojik Kaynaklarımız

Teknolojik kaynaklar başta olmak üzere okulumuzda bulunan çalışır durumdaki donanım malzemesine ilişkin bilgiye alttaki tabloda yer verilmiştir.

Teknolojik Kaynaklar Tablosu

Akıllı Tahta Sayısı	15	TV Sayısı	2
Masaüstü Bilgisayar Sayısı	18	Yazıcı Sayısı	1
Taşınabilir Bilgisayar Sayısı	5	Fotokopi Makinası Sayısı	2
Projeksiyon Sayısı	1	İnternet Bağlantı Hızı	50 Mbps

2.8. Dış Çevre Analizi (Politik, Ekonomik, Sosyal, Teknolojik, Yasal ve Çevresel Çevre Analizi- PESTLE)

PESTLE Analizi, stratejik planlama yaparken içinde yer aldığımız çevresel faktörleri irdelememize yarayan, bunların üzerimizdeki etkilerinin neler olduğunu ve neler olacağını görmekte kullandığımız Politik, Ekonomik, Sosyal ve Teknolojik anlamda çevrenin ne olduğunu ve nereye gitmekte olduğunu gösteren bir analizdir. Okulumuz ve çevremizdeki politik, ekonomik, sosyal-kültürel ve teknolojik faktörler analiz edilmiştir.

Tablo 18: PESTLE Analizi Faktörleri

Politik Faktörler	Ekonomik Faktörler	Sosyal Faktörler	Teknolojik Faktörler
<ul style="list-style-type: none"> Okulumuz, MEB politikaları ve stratejik planlama ışığında eğitim-öğretim faaliyetlerine devam etmektedir. Öğrencilerini eğitimin merkezine koyan bir yaklaşım sergiler, öğrencilerin yeniliklere açık ve yeniliklerden haberdar, gelişim ve yenilikçi odaklı olmasını sağlayıcı, önleyici çalışmalarla risklerden koruyucu politikalar uygular ve yasal sorumluluklarını en iyi şekilde yerine getirmeye çalışır. Kurumdaki projeler tüm paydaşlarla gerçekleştirilir. 	<ul style="list-style-type: none"> Okulumuzun bulunduğu çevre köy statüsünden mahalle statüsüne geçmiş fakat imar durumu nedeni ile il merkez mahallesi olmasına rağmen altyapı, doğalgaz vb. imkanlar yönünden beklentileri karşılayamamakta olup merkez göre çocuklu ailelerin göç verdiği bir yerdir. Ailelerimizin sosyo ekonomik düzeyleri orta düzeydedir. Belli dönemlerde okul bünyesinde okul-aile işbirliği ile çalışmalar düzenlenmekte, buradan elde edilen gelirler ile okulumuzun eksiklikleri giderilmektedir. Okulumuzda gelir durumu iyi olan velilerimizin okulumuza yardımları olmaktadır. Sosyal- ekonomik durumu zayıf olan öğrenciler burslarla desteklenmektedir. 	<ul style="list-style-type: none"> Okulumuz, sosyal ve kültürel yerlere kolay ulaşılabilir konumda bulunur. Velilerimizin eğitim ve kültür seviyeleri düşük ve orta olup aileler öğrencilerin eğitim-öğretim faaliyetlerine önem verir. Okulumuzda yeterli miktarda sanatsal ve kültürel faaliyetler düzenlenmektedir. Bireylerin kendilerini çok yönlü geliştirebilmeleri için uygun ortamları bulunur ve kişisel gelişime önem verilir. 	<ul style="list-style-type: none"> Okulumuzla ilgili faaliyetlerimiz e-okul sistemi üzerinden yürütülmektedir. Ayrıca MEBBİS, EBA, e-devlet sistemleri de yaygındır. Okulumuz web sitesi etkin bir şekilde kullanılmaktadır. Okulumuzda teknolojik donanım yeterlidir ve öğretmenler materyalleri kullanmada etkindir. Teknolojik açıdan akıllı tahtalardan, projeksiyon cihazlarından gerekli oldukça faydalanılır ve öğrenme ortamlarımızda öğrenciye uygun şekilde oluşturulmuştur. Okul bünyesinde Bilişim Sınıfımız mevcuttur ihtiyaç duyulması halinde bilişim sınıfı kullanılmaktadır.

2.9. Güçlü ve Zayıf Yönler ile Fırsatlar ve Tehditler (GZFT) Analizi

Okulumuzun temel istatistiklerinde verilen okul künyesi, çalışan bilgileri, bina bilgileri, teknolojik kaynak bilgileri ve gelir gider bilgileri ile paydaş anketleri sonucunda ortaya çıkan sorun ve gelişime açık alanlar iç ve dış faktör olarak değerlendirilerek GZFT tablosunda belirtilmiştir. Dolayısıyla olguyu belirten istatistikler ile algıyı ölçen anketlerden çıkan sonuçlar tek bir analizde birleştirilmiştir.

Kurumun güçlü ve zayıf yönleri donanım, malzeme, çalışan, iş yapma becerisi, kurumsal iletişim gibi çok çeşitli alanlarda kendisinden kaynaklı olan güçlülükleri ve zayıflıkları ifade etmektedir ve ayırmda temel olarak okul müdürü/müdürlüğü kapsamında bakılarak iç faktör ve dış faktör ayrımı yapılmıştır.

İçsel Faktörler

Güçlü Yönler

Öğrenciler	Sınıf mevcutlarının az olması Öğrenci proje çalışmalarının desteklenmesi Eğitimde bilişim teknolojilerinin kullanılması Etkin ve güncel laboratuvar ve kütüphanenin bulunması Öğrenci başarılarının takdir edilip ödüllendirilmesi Özel eğitime muhtaç öğrencilere tam destek verilmesi
Çalışanlar	İyi bir takım çalışmasının bulunması
Veliler	Okulun velilere, velilerin de okul yönetimi ve öğretmenlere kolayca ulaşabilmesi. Okul aile birliğinin, okul yönetimi ile işbirliği içinde olması
Bina ve Yerleşke	Okulun fiziki yapısının eğitim-öğretim açısından uygun olması Taşımali Eğitim bulunmaması Okulun hijyen açısından iyi durumda olması
Donanım	Okulun teknolojik alt yapı durumunun iyi olması
Bütçe	Genel bütçeden ödenek ayrılması
Yönetim Süreçleri	Okul yönetiminin paydaşlar ile işbirliği içinde olması.
İletişim Süreçleri	İhtiyaç duyulduğunda okul çalışanlarıyla rahatlıkla görüşebiliyor olması.

Zayıf Yönler

Öğrenciler	Anasınıfı , ilkokul ve Ortaokulun aynı binada bulunması
Çalışanlar	Bazı branş öğretmenlerinin görevlendirme olması, rehber öğretmen olmaması. Okul toplam öğrenci sayısının az olması
Veliler	Ailelerin kültürel ve sosyal açıdan zayıf olması Velilerin ekonomik durumunun olması, Velilerin ilgisizliği.
Bina ve Yerleşke	Okul Binasının yalıtımın zayıf olması nedeniyle ısıtma noktasında problemler yaşanması Okulun şehir merkezinde değil kenarda olması; Okul bitişiğinde mahalle kahvesi, elektrik trafosu ve yol bulunması. Oyun sahasının az olması.
Donanım	Doğalgaz olmaması. Binanın ıslak zemin, tuvalet ve lavaboların yıpranmış olması.
Bütçe	Okul Aile Birliği gelirlerinin yetersiz olması.
Yönetim Süreçleri	İki kurumun tek yönetime bağlı olması.
İletişim Süreçleri	Velilerin ilgisinin istenilen bilinç düzeyinde olmaması, eğitim durumlarının yetersiz olması nedeniyle meydana gelen aksamalar.

Dışsal Faktörler

Fırsatlar

Politik	Bakanlık eğitim politikalarının okulumuzda rahatça uygulanabilmesi.
Ekonomik	Mahallemizin gelişmeye açık olması.
Sosyolojik	Öğretmenlerin çevreyi, öğrencileri ve velileri iyi tanıyor olması, Velilerin sosyal konularda yardıma istekli olması. Mahallenin sosyal dokusunun karışık olmaması ve yabancı uyruklu öğrenci olmaması.
Teknolojik	İnternet ve teknolojik araç gereç bakımından imkanlarının yeterli olması.
Mevzuat-Yasal	İki kurum tek yönetime bağlı olması.
Ekolojik	Okulun çevrede tek okul olması. Sessiz sakin, havası temiz doğal güzellikler içinde olması.

Tehditler

Politik	Kayıt alanı ile ilgili Bakanlık politikasının tam uygulanamaması ve öğrenci sayısının artma potansiyelinin düşük olması.
Ekonomik	Okul kantininin olmaması.
Sosyolojik	Öğretmenlerin mahallede ikamet etmiyor olması. Bazı velilerin öğrencilerini eğitimin daha iyi olduğu düşüncesiyle il merkezindeki okullara göndermesi.
Teknolojik	Mevcut teknolojik imkanların verimli kullanılamaması.
Mevzuat-Yasal	Norm sayısının sürekli değişmesi,
Ekolojik	Kahvehanelerin okula çok yakın olması. Mahalleye ait elektrik trafosunun okula bitişik olması

2.10. Tespit ve İhtiyaçların Belirlenmesi Analizi

Gelişim ve Sorun Alanları

Gelişim ve sorun alanları analizi ile GZFT analizi sonucunda ortaya çıkan sonuçların planın geleceğe yönelim bölümü ile ilişkilendirilmesi ve buradan hareketle hedef, gösterge ve eylemlerin belirlenmesi sağlanmaktadır.

Gelişim ve sorun alanları ayrımında eğitim ve öğretim faaliyetlerine ilişkin üç temel tema olan Eğitime Erişim, Eğitimde Kalite ve kurumsal Kapasite kullanılmıştır. Eğitime erişim, öğrencinin eğitim faaliyetine erişmesi ve tamamlamasına ilişkin süreçleri; Eğitimde kalite, öğrencinin akademik başarısı, sosyal ve bilişsel gelişimi ve istihdamı da dâhil olmak üzere eğitim ve öğretim sürecinin hayata hazırlama evresini; Kurumsal kapasite ise kurumsal yapı, kurum kültürü, donanım, bina gibi eğitim ve öğretim sürecine destek mahiyetinde olan kapasiteyi belirtmektedir.

Gelişim ve Sorun Alanlarımız

1	İlkokuldan sonra bazı öğrencilerin il merkezindeki okullara gitmesi
2	Öğrencilerin sınavlardaki akademik başarısının istenilen seviyede olmaması
3	Öğrencilerde kitap okuma alışkanlığının istenilen seviyede olmaması
4	Sosyal ağlara düşkünlük
5	İl çapında veya ulusal çapta düzenlenen yarışmalara katılımın az olması
6	Yabancı dil eğitimi konusunda istenilen seviyede olmaması
7	Türkçeyi kurallarına ve düzgün konuşma noktasında yaşanan sıkıntılar
8	Okulun iç ve dış boyasının iyi durumda olmaması, yenilenmesi
9	Okul tuvalet ve lavabolarının yenilenmesi
10	İş Sağlığı ve güvenliği konusunda bazı ihtiyaçların ekonomik nedenlerden ötürü karşılanamaması.

3. GELECEĞE BAKIŞ

Okul Müdürlüğümüzün Misyon, vizyon, temel ilke ve değerlerinin oluşturulması kapsamında öğretmenlerimiz, öğrencilerimiz, velilerimiz, çalışanlarımız ve diğer paydaşlarımızdan alınan görüşler, sonucunda stratejik plan hazırlama ekibi tarafından oluşturulan Misyon, Vizyon, Temel Değerler; Okulumuz üst kurulana sunulmuş ve üst kurul tarafından onaylanmıştır.

3.1.Misyon

Düne ve bugüne ait milli ve manevi değerleri geleceğe taşıyan, demokratik toplumu oluşturan, halkın yaşam kalitesini yükselten, doğa ve çevre bilincine sahip, geleceğe ümitle bakan, kendi ayakları üzerinde durabilen üretken ve başarılı nesiller yetiştirmek.

3.2. Vizyon

Öğrencilerini milli ve manevi değerlerle donatılmış başarıda sınır tanımayan, geleceğe yön veren öğrenciler yetiştiren bir eğitim öğretim yuvası olmak.

3.3. Temel Değerler

- İnsana İnsan olduğu için değer vermek.
- Sevgi ve Hoşgörüyü benimsemek
- Saygılı ve Dürüst olmak
- Milli ve manevi değerlerimize sahip çıkmak
- Paylaşımçı olmak
- Türkçe'yi etkili kullanabilmek
- Yabancı dil öğrenime teşvik etmek
- Öğrencilere çok yönlü düşünebilme becerisini kazandırmak
- Öğrencilere zamanı en iyi şekilde kullanma alışkanlığı kazandırmak
- Okulumuzu sürekli geliştirmek ve çevrenin gelişiminde model yapabilmek
- Öğrencilerin ilgi, istek ve yetenekleri doğrultusunda yönelmelerini sağlamak
- Öğrencilerin kendi sorunlarını kendilerinin çözebileceği inancını kazandırmak
- Birimiz hepimiz , hepimiz birimiz için inancını aşılacak

4. AMAÇ, HEDEF VE STRATEJİLERİN BELİRLENMESİ

TEMA I: Eğitim ve Öğretimde Kalite

Stratejik Amaç 1

Öğrencilerin eğitim öğretime etkin katılımlarıyla donanımlı olarak bir üst öğrenime geçişi sağlanacaktır.

Stratejik Hedef 1. Öğrenme kayıpları önleyici çalışmalar yapılarak azaltılacaktır.

Performans Göstergeleri

No	PERFORMANS GÖSTERGESİ	Mevcut	HEDEF				
		2023	2024	2025	2026	2027	2028
PG.1.1	İlkokullarda Yetiştirme Programına (İYEP) dâhil olan öğrencilerin Türkçe dersi kazanımlarına ulaşma oranı (%)	-	100	100	100	100	100
PG.1.2	İlkokullarda Yetiştirme Programına dâhil olan öğrencilerin matematik dersi kazanımlarına ulaşma oranı (%)	-	100	100	100	100	100

PG.1.3	20 gün ve üzeri özürsüz devamsızlık yapan öğrenci oranı (%)	0,5	0	0	0	0	0
PG.1.4	20 gün ve üzeri özürlü devamsızlık yapan öğrenci oranı (%)	-	0	0	0	0	0

Eylemler

No	Eylem İfadesi	Eylem Sorumlusu	Eylem Tarihi
1	Öğrencilerin Türkçe dersindeki eksikleri tespit edilerek İYEP aracılığıyla akademik yeterliklerinin artırılması sağlanacaktır.	Sınıf Öğretmenleri	Ekim Ayı
2	Öğrencilerin matematik derslerindeki eksikleri tespit edilerek İYEP aracılığıyla akademik yeterliklerinin artırılması sağlanacaktır.	Sınıf Öğretmenleri	Ekim Ayı
3	Dijital platformlar aracılığıyla öğrencilerin tamamlayıcı ve destekleyici eğitim almaları sağlanacaktır.	Sınıf Öğretmenleri	Sürekli
4	İYEP'in ders içeriklerine katkı sağlayacak etkinlik, okuma vb aktivitelerin zenginleştirilmesi sağlanacaktır.	Sınıf Öğretmenleri	Sürekli
5	İYEP içerikleri öğrencinin hazır bulunuşluk seviyesi dikkate alınarak hazırlanacaktır.	Sınıf Öğretmenleri	Sürekli
6	Öğrencilerin devamsızlık nedenleri tespit edilerek devamsızlığa neden olan etmenler giderilecektir.	Okul Yönetimi	Sürekli

Stratejik Amaç 2

Öğrencilere medeniyetimizin ve insanlığın ortak değerleriyle çağın gereklerine uygun bilgi, beceri, tutum ve davranışlar kazandırılacaktır.

Stratejik Hedef 2. Öğrencilere evrensel değerler, sağlıklı yaşam ve çevre bilinci duyarlılığı kazandırılacaktır.

Performans Göstergeleri

No	PERFORMANS GÖSTERGESİ	Mevcut	HEDEF				
		2023	2024	2025	2026	2027	20238
PG.2.1	Öğrenci başına okunan kitap sayısı	6	7	8	10	10	10

PG.2.2	Sağlıklı ve dengeli beslenme ile ilgili verilen eğitim sayısı	2	4	4	4	4	4
PG.2.3	Sağlıklı ve dengeli beslenme ile ilgili verilen eğitime katılan öğrenci sayısı	44	50	50	52	55	60
PG.2.4	Çevre bilincinin artırılmasına yönelik verilen eğitim sayısı	2	4	4	4	4	4
PG.2.5	Çevre bilincinin artırılmasına yönelik verilen eğitimlere katılan öğrenci sayısı	44	50	50	52	55	60
PG.2.6	Nezaket kurallarına yönelik yapılan etkinlik sayısı	1	2	2	2	2	2
PG.2.7	Nezaket kurallarına yönelik yapılan etkinliklere katılan öğrenci sayısı	44	50	50	52	55	60

Eylemler

No	Eylem İfadesi	Eylem Sorumlusu	Eylem Tarihi
1	Okul kütüphanesi zenginleştirilecek, öğrencilerin kütüphaneden yararlanması sağlanacaktır.	Kütüphanecilik kulübü	Sürekli
2	Türkçe dersinde ders saatinin bir bölümü okumaya ayrılacak ve okul müdürlüğünce planlanan zamanlarda okuma etkinlikleri düzenlenecektir.	Okul Yönetimi	Eylül
3	Serbest etkinlikler saati, öğrencilerin sanatsal, sportif ve kültürel faaliyetlere katılım sağlayacağı şekilde düzenlenecektir.	Sınıf Öğretmenleri	Eylül
4	Öğrencilere sağlıklı ve dengeli beslenmelerine yönelik bilgilendirme eğitimleri ve etkinlikler yapılacaktır.	Okul Yönetimi	Sürekli
5	Öğrencilerin çevre bilincinin artırılmasına yönelik etkinlikler yapılacaktır.	Çevre ve Temizlik Kulübü	Sürekli
6	Öğrencilere, nezaket ve görgü kuralları konusunda eğitimler verilerek konuya ilişkin etkinlikler düzenlenecektir.	Sınıf Öğretmenleri	Her Ay

TEMA II: Kurumsal Kapasite

Stratejik Amaç 3

Eğitim ortamlarının fiziki imkânları geliştirilecektir.

Stratejik Hedef 1. Temel eğitimde okulların niteliğini arttıracak uygulamalara ve çalışmalara yer verilmesi sağlanacaktır.

Performans Göstergeleri

No	PERFORMANS GÖSTERGESİ	Mevcut	HEDEF				
		2023	2024	2025	2026	2027	2028
PG.1.1	İyileştirilen fiziki mekân sayısı.	2	2	2	2	2	2

Eylemler

No	Eylem İfadesi	Eylem Sorumlusu	Eylem Tarihi
1	Fiziki mekânların iyileştirilmesi için kamu idareleri, belediyeler ve işverenlerle iş birlikleri yapılacaktır.	Okul Yönetimi	Sürekli
2	Atölye ve laboratuvarların iyileştirilmesi için sektör ile iş birlikleri yapılacaktır.	Okul Yönetimi	Sürekli

Stratejik Amaç 4

Temel eğitimde öğrencilerin kaliteli eğitime erişimleri fırsat eşitliği temelinde artırılarak bilişsel, duyuşsal ve fiziksel olarak çok yönlü gelişimleri sağlanacak ve temel hayat becerilerini edinmiş öğrenciler yetiştirilecektir.

Stratejik Hedef 1. Öğrencilerin bilimsel, kültürel, sanatsal, sportif ve toplum hizmeti alanlarında ders dışı etkinliklere katılım oranı artırılabacaktır.

Performans Göstergeleri

No	PERFORMANS GÖSTERGESİ	Mevcut	HEDEF				
		2023	2024	2025	2026	2027	2028
P.G.1.1	Okulda bir eğitim ve öğretim döneminde bilimsel, kültürel, sanatsal ve sportif alanlarda en az bir faaliyete katılan öğrenci oranı (%)	64	70	80	90	100	100

P.G.1.2	Bir eğitim ve öğretim yılında en az iki sosyal sorumluluk ve toplum hizmeti çalışmalarına katılan öğrenci oranı (%)	20	30	40	50	60	70
P.G.1.3	Bir eğitim ve öğretim yılında yerel, ulusal ve uluslararası proje, yarışma vb. etkinliklere katılan öğrenci oranı (%)	10	15	20	25	25	25
P.G.1.4	Okulda bir eğitim ve öğretim yılında geleneksel çocuk oyunları alt başlığında en az bir faaliyete katılan öğrenci oranı (%)	100	100	100	100	100	100
P.G.1.5	Okulda bir eğitim ve öğretim yılında geleneksel çocuk oyunlarına yönelik olarak düzenlenen alan/mekan sayısı.	2	4	4	5	5	5

Eylemler

No	Eylem İfadesi	Eylem Sorumlusu	Eylem Tarihi
1	Her bir öğrencinin bir kulüp faaliyetinde aktif olarak yer alması sağlanarak kulüp faaliyetlerinin etkinliği artırılacaktır.	Kulüp Danışmanları	Sürekli
2	Öğrencilerin seviyelerine uygun olarak toplumsal sorunların çözümüne katkı sağlamak ve farkındalık oluşturmak amacıyla afet ve acil durum, çevre, eğitim, spor, kültür ve turizm, sağlık ve sosyal hizmetler alanlarında toplum hizmeti faaliyetlerine katılımları artırılacaktır.	Kulüp Danışmanları	Sürekli
3	Okul bünyesinde yarışmalar düzenlenecektir.	Okul Yönetimi	Her Ay
4	Diğer kurum ve kuruluşlarla iş birliği içerisinde yürütülen bilimsel, sosyal, kültürel, sanatsal ve sportif alanlardaki faaliyetler artırılacaktır.	Okul Yönetimi	Sürekli
5	Okul bahçeleri çocukların geleneksel oyunlarla vakit geçirmelerini sağlayacak ve gelişimlerini destekleyecek şekilde etkin olarak kullanılacaktır.	Okul Yönetimi	Sürekli
6	Okul bünyesinde etkinlikler düzenlenecektir.	Okul Yönetimi	2 Ayda bir
7	Öğrencilerin yerel, ulusal ve uluslararası proje ve yarışmalara katılmaları teşvik edilecektir.	Sınıf Öğretmenleri	Sürekli
8	E-okul sisteminde bulunan sosyal etkinlik modülünde gerçekleştirilen etkinlikler işlenecektir.	Kulüp Öğretmenleri	Sürekli

No	Eylem İfadesi	Eylem Sorumlusu	Eylem Tarihi
9	Okul bahçeleri geleneksel çocuk oyunlarına yönelik düzenlenecektir.	Okul Yönetimi	Ağustos Ayı
10	Öğrenci seviyesi ve öğretim programı kazanımlarına uygun olarak geleneksel çocuk oyunları ders içi etkinliklerde kullanılacaktır.	Sınıf Öğretmenleri	Sürekli
11	Eğitim- öğretim yılı içerisinde okullarda geleneksel çocuk oyunları şenliği yapılacaktır.	Okul Yönetimi	Mayıs Ayı

4.5.Maliyetlendirme

2024-2028 Stratejik Planı Faaliyet/Proje Maliyetlendirme Tablosu

Kaynak Tablosu	2024	2025	2026	2027	2028	Toplam
Genel Bütçe	40000	50000	55000	60000	70000	275000
Valilikler ve Belediyelerin Katkısı	1000	1500	2000	3000	4000	5000
Diğer (Okul Aile Birlikleri)	15000	20000	25000	30000	35000	40000
TOPLAM	56000	71500	82000	93000	109000	320000

* Veriler binası tahsisli olarak kullanılan Zehra Suna Manasır Ortaokulu verilerinden alınmıştır.

5. İZLEME VE DEĞERLENDİRME

Okulumuz Stratejik Planı izleme ve değerlendirme çalışmalarında 5 yıllık Stratejik Planın izlenmesi ve 1 yıllık gelişim planının izlenmesi olarak ikili bir ayrıma gidilecektir.

Stratejik planın izlenmesinde 6 aylık dönemlerde izleme yapılacak denetim birimleri, il ve ilçe millî eğitim müdürlüğü ve Bakanlık denetim ve kontrollerine hazır halde tutulacaktır.

Yıllık planın uygulanmasında yürütme ekipleri ve eylem sorumlularıyla aylık ilerleme toplantıları yapılacaktır. Toplantıda bir önceki ayda yapılanlar ve bir sonraki ayda yapılacaklar görüşülüp karara bağlanacaktır.



Şirinköy Zehra Suna Manasır İlkokulu Stratejik Planı' nın onaylanarak yürürlüğe girmesiyle birlikte, Stratejik Plan uygulamasının izleme ve değerlendirmesine başlanacaktır.

Stratejik plan kurumun beş yıllık hedeflerini planlamak amacıyla hazırlanmıştır.2024-2028 yıllarını kapsayan bu stratejik planın performans göstergelerine ulaşılabilmesi için her yıl yapılacak olan etkinlikler "performans programı" ile her yılbaşında planlanacaktır.

Performans programlarının izleme ve değerlendirmeleri altı aylık raporlamalar şeklinde gerçekleştirilecektir. İlk altı ayda gerçekleşen etkinlikler performans göstergeleri ile değerlendirilerek hedeflere ulaşıp ulaşılmadığı analiz edilecek, ulaşılamayan hedefler için yeni tedbirler geliştirilecektir. Yılsonunda da performans programının sonuç raporu hazırlanacaktır.